

Online-Umfrage zur Diplomarbeit

Oliver Bernasconi

Ergebniszusammenstellung für die SMJG

Durchführung: Okt/Nov 2009

Teilnehmer: 608

Teil 1: Einfache Häufigkeiten	Seite 2
Teil 2: Kreuztabellen	Seite 13
Teil 3: Schaubilder	Seite 17

August 2010

Die Diplomarbeit wurde März 2010 unter folgendem Titel am Institut für Soziologie der TU Darmstadt eingereicht:
Die SM-Szene heute - Strukturen, Menschen, Sichtweisen

Die Diplomarbeit ist unter folgendem Titel im Tectum-Verlag als Buch erschienen:
Pervers? Oder einfach anders? Innenansichten der SM-Szene (ISBN: 3828823688)

Teil 1: Einfache Häufigkeiten

1. Ich bin... Jahre alt

	absolut	relativ (%)	gültige %
10-14	2	0,3	0,3
15-19	40	6,6	6,6
20-24	165	27,1	27,3
25-29	160	26,3	26,5
30-35	67	11	11,1
36-45	111	18,3	18,4
45-50	36	5,9	6
über 50	23	3,8	3,8
gesamt	604	99,3	100
fehlend	4	0,7	

in Altersgruppen

	absolut	relativ (%)	gültige %
unter 25	207	34	34,3
25 bis 35	227	37,3	37,6
über 35	170	28	28,1
gesamt	604	99,3	100
fehlend	4	0,7	

2. Ich wohne momentan in

	absolut	relativ (%)	gültige %
Baden-Württemberg	68	11,2	11,3
Bayern	84	13,8	13,9
Berlin	27	4,4	4,5
Brandenburg	2	0,3	0,3
Bremen	7	1,2	1,2
Hamburg	27	4,4	4,5
Hessen	31	5,1	5,1
Mecklenburg-Vorpommern	3	0,5	0,5
Niedersachsen	61	10	10,1
Nordrhein-Westfalen	112	18,4	18,5
Rheinland-Pfalz	14	2,3	2,3
Saarland	2	0,3	0,3
Sachsen	20	3,3	3,3
Sachsen-Anhalt	5	0,8	0,8
Schleswig-Holstein	8	1,3	1,3
Thüringen	6	1	1
nicht in Deutschland	127	20,9	21
gesamt	604	99,3	100
fehlend	4	0,7	

3. Mein Geschlecht ist

	absolut	relativ (%)	gültige %
männlich	334	54,9	55,8
weiblich	260	42,8	43,4
anderes	5	0,8	0,8
gesamt	599	98,5	
fehlend	9	1,5	

4. Mein Höchster erreichter Bildungsabschluss ist

	absolut	relativ (%)	gültige %
<i>Hauptschulabschluss</i>	16	2,6	2,8
<i>Realschulabschluss</i>	92	15,1	16,1
<i>Abitur</i>	219	36	38,3
<i>Vordiplom/BA</i>	95	15,6	16,6
<i>Diplom/MA</i>	135	22,2	23,6
<i>Doktor</i>	15	2,5	2,6
gesamt	572	94,1	100
fehlend	36	5,9	

5. Meine Erziehung würde ich beschreiben als

	absolut	relativ (%)	gültige %
<i>sehr konservativ</i>	16	2,6	2,7
<i>konservativ</i>	117	19,2	19,8
<i>durschnittlich</i>	232	38,2	39,2
<i>liberal</i>	189	31,1	31,9
<i>sehr liberal</i>	38	6,3	6,4
gesamt	592	97,4	100
fehlend	16	2,6	

6. Meine Einstellung zur Religion lässt sich beschreiben als

	absolut	relativ (%)	gültige %
<i>sehr streng</i>	5	0,8	0,9
<i>weniger streng</i>	39	6,4	6,7
<i>normal</i>	88	14,5	15,1
<i>eher lässig</i>	163	26,8	27,9
<i>ich bin Agnostiker</i>	110	18,1	18,8
<i>ich bin Atheist</i>	179	29,4	30,7
gesamt	584	96,1	100
fehlend	24	3,9	

7. Ich würde sagen, ich bin politisch

	absolut	relativ (%)	gültige %
<i>rechts</i>	9	1,5	1,6
<i>mitte rechts</i>	65	10,7	11,5
<i>mitte rechts</i>	95	15,6	16,9
<i>mitte links</i>	109	17,9	19,4
<i>links</i>	94	15,5	16,7
<i>grün</i>	108	17,8	19,2
<i>unpolitisch</i>	83	13,7	14,7
gesamt	563	92,6	100
fehlend	45	7,4	

8. Meine Sexualität ist

	absolut	relativ (%)	gültige %
<i>ausschließlich heterosexuell</i>	264	43,4	44,4
<i>überwiegend heterosexuell</i>	225	37	37,9
<i>bisexuell</i>	91	15	15,3
<i>überwiegend homosexuell</i>	10	1,6	1,7
<i>ausschließlich homosexuell</i>	4	0,7	0,7
gesamt	594	97,7	100
fehlend	14	2,3	

9. Meine Neigung in Bezug auf SM ist

	absolut	relativ (%)	gültige %
<i>ausschließlich aktiv (dominant und/oder sadistisch)</i>	99	16,3	16,6
<i>überwiegend aktiv</i>	76	12,5	12,8
<i>Switcher</i>	154	25,3	25,8
<i>überwiegend passiv (devot und/oder masochistisch)</i>	168	27,6	28,2
<i>ausschließlich passiv</i>	84	13,8	14,1
<i>nichts davon, nur Fetischist</i>	6	1	1
<i>nichts davon, nur Bondage-Fan</i>	9	1,5	1,5
gesamt	596	98	100
fehlend	12	2	

10. Ich bin

	absolut	relativ (%)	gültige %
<i>sehr dominant</i>	53	8,7	9,1
<i>dominant</i>	242	39,8	41,4
<i>kaum dominant</i>	192	31,6	32,8
<i>gar nicht dominant</i>	98	16,1	16,8
gesamt	585	96,2	100
fehlend	23	3,8	

11. Ich bin

	absolut	relativ (%)	gültige %
<i>sehr sadistisch</i>	69	11,3	11,7
<i>sadistisch</i>	223	36,7	37,7
<i>kaum sadistisch</i>	172	28,3	29,1
<i>gar nicht sadistisch</i>	128	21,1	21,6
gesamt	592	97,4	100
fehlend	16	2,6	

12. Ich bin

	absolut	relativ (%)	gültige %
<i>sehr devot</i>	73	12	12,3
<i>devot</i>	261	42,9	44
<i>kaum devot</i>	125	20,6	21,1
<i>gar nicht devot</i>	134	22	22,6
gesamt	593	97,5	100
fehlend	15	2,5	

13. Ich bin

	absolut	relativ (%)	gültige %
<i>sehr masochistisch</i>	78	12,8	13,2
<i>masochistisch</i>	221	36,3	37,3
<i>kaum masochistisch</i>	159	26,2	26,9
<i>gar nicht masochistisch</i>	134	22	22,6
gesamt	592	97,4	100
fehlend	16	2,6	

14. Meine frühesten SM-Fantasien hatte ich mit ungefähr... Jahren

	absolut	relativ (%)	gültige %
<i>unter 10</i>	152	25	25,5
<i>10-14</i>	205	33,7	34,5
<i>15-19</i>	147	24,2	24,7
<i>20-24</i>	58	9,5	9,7
<i>25-29</i>	16	2,6	2,7
<i>30-35</i>	5	0,8	0,8
<i>36-45</i>	10	1,6	1,6
<i>46-50</i>	1	0,2	0,2
<i>über 50</i>	1	0,2	0,2
gesamt	595	97,9	100
fehlend	13	2,1	

15. Ich mache SM (auch wenn ich es nicht so genannt habe), seit ich... Jahre alt bin

	absolut	relativ (%)	gültige %
<i>unter 10</i>	26	4,3	4,5
<i>10-14</i>	68	11,2	11,7
<i>15-19</i>	222	36,5	38,1
<i>20-24</i>	150	24,7	25,8
<i>25-29</i>	53	8,7	9,1
<i>30-35</i>	28	4,6	4,8
<i>36-45</i>	29	4,8	5
<i>46-50</i>	5	0,8	0,9
<i>über 50</i>	1	0,2	0,2
gesamt	582	95,7	100
fehlend	26	4,3	

16. Dass ich auf SM stehe, ist mir bewusst geworden mit ungefähr... Jahren

	absolut	relativ (%)	gültige %
<i>unter 10</i>	10	1,6	1,7
<i>10-14</i>	81	13,3	13,6
<i>15-19</i>	247	40,6	41,5
<i>20-24</i>	141	23,2	23,7
<i>25-29</i>	48	7,9	8,1
<i>30-35</i>	32	5,3	5,4
<i>36-45</i>	30	4,9	5
<i>46-50</i>	5	0,8	0,8
<i>über 50</i>	1	0,2	0,2
gesamt	595	97,9	100
fehlend	13	2,1	

17. Ich hatte bereits mit... Menschen Sex (vaginal, oral, anal)

	absolut	relativ (%)	gültige %
<i>1-5</i>	188	30,9	32,6
<i>6-10</i>	108	17,8	18,7
<i>10-20</i>	129	21,2	22,4
<i>20-50</i>	91	15	15,8
<i>50-100</i>	38	6,3	6,6
<i>über 100</i>	23	3,8	4
gesamt	577	94,9	100
fehlend	31	5,1	

18. Ich hatte bereits... feste Beziehungen

	absolut	relativ (%)	gültige %
<i>keine</i>	35	5,8	5,8
<i>1-5</i>	451	74,2	75,3
<i>6-10</i>	85	14	14,2
<i>11-15</i>	12	2	2
<i>16-20</i>	8	1,3	1,3
<i>mehr als 20</i>	8	1,3	1,3
gesamt	599	98,5	100
fehlend	9	1,5	

19. Wenn ich die Wahl hätte, würde ich folgende Beziehungsform wählen

	absolut	relativ (%)	gültige %
<i>monogame Beziehung</i>	139	22,9	23,2
<i>monogame Beziehung, aber Spielbeziehungen sind erlaubt</i>	103	16,9	17,2
<i>kontrolliert geöffnete Beziehung (vereinzelt Spiel/Sex mit anderen)</i>	125	20,6	20,8
<i>offene Beziehung (regelmäßig Spiel/Sex mit anderen)</i>	48	7,9	8
<i>Polyamorie</i>	58	9,5	9,7
<i>Das kommt auf den Partner an, aber eher monogam</i>	87	14,3	14,5
<i>Das kommt auf den Partner an, aber eher polygam</i>	40	6,6	6,7
gesamt	600	98,7	100
fehlend	8	1,3	

20. Ich benutze Kondome beim vaginalen Verkehr

	absolut	relativ (%)	gültige %
<i>Immer</i>	137	22,5	23,7
<i>Nur wenn das Gegenüber nicht anders verhütet</i>	33	5,4	5,7
<i>Nicht innerhalb einer festen Beziehung nach negativem HIV-Test</i>	206	33,9	35,6
<i>Nicht innerhalb einer festen Beziehung</i>	196	32,2	33,9
<i>Nie</i>	7	1,2	1,2
gesamt	579	95,2	100
fehlend	28	4,8	

21. Ich benutze Kondome beim analen Verkehr

	absolut	relativ (%)	gültige %
<i>Immer</i>	231	38	45,4
<i>Nicht innerhalb einer festen Beziehung nach negativem HIV-Test</i>	129	21,2	25,3
<i>Nicht innerhalb einer festen Beziehung</i>	131	21,5	25,7
<i>Nie</i>	18	3	3,5
gesamt	509	83,7	100
fehlend	99	16,3	

22. Ich benutze Kondome beim oralen Verkehr

	absolut	relativ (%)	gültige %
<i>Immer</i>	28	4,6	5,1
<i>Nicht innerhalb einer festen Beziehung nach negativem HIV-Test</i>	128	21,1	23,2
<i>Nicht innerhalb einer festen Beziehung</i>	148	24,3	26,9
<i>Nie</i>	247	40,6	44,8
gesamt	551	90,6	100
fehlend	57	9,4	

23. Ich habe Angst davor, mich beim Sex mit AIDS zu infizieren

	absolut	relativ (%)	gültige %
<i>stimme voll zu</i>	94	15,5	15,8
<i>stimme größtenteils zu</i>	113	18,6	19
<i>stimme teilweise zu</i>	164	27	27,5
<i>stimme kaum zu</i>	159	26,2	26,7
<i>stimme garnicht zu</i>	66	10,9	11,1
gesamt	596	98	100
fehlend	12	2	

24. Ich nutze SM-spezifische Seiten, z.B. www.sklavenzentrale.com (Mehrfachantwort möglich)

	absolut	relativ (%)
<i>um mich über SM im weitesten Sinne zu unterhalten</i>	449	73,8
<i>um mich über andere Dinge als SM zu unterhalten</i>	191	31,4
<i>um mit meinen Freunden in Verbindung zu bleiben</i>	300	49,3
<i>um potentielle Partner/innen kennen zu lernen</i>	287	47,2
<i>um Termine für Parties, Stammtische etc. herauszufinden</i>	431	70,9
<i>ich nutze keine SM-spezifischen Seiten</i>	46	7,6

25. Ich habe Probleme bekommen/bin auf Unverständnis gestoßen, als ich mich vor meiner Familie geoutet habe

	absolut	relativ (%)	gültige %
<i>stimme voll zu</i>	24	3,9	4,1
<i>stimme größtenteils zu</i>	31	5,1	5,2
<i>stimme teilweise zu</i>	57	9,4	9,6
<i>stimme kaum zu</i>	72	11,8	12,2
<i>stimme garnicht zu</i>	79	13	13,4
<i>ich habe mich noch nicht vor meiner Familie geoutet</i>	328	53,9	55,5
gesamt	591	97,2	100
fehlend	17	2,8	

26. Ich habe Probleme bekommen/bin auf Unverständnis gestoßen, als ich mich vor meinen Arbeitskollegen/Kommilitonen/Mitschülern geoutet habe

	absolut	relativ (%)	gültige %
<i>stimme voll zu</i>	6	1	1
<i>stimme größtenteils zu</i>	20	3,3	3,4
<i>stimme teilweise zu</i>	48	7,9	8,1
<i>stimme kaum zu</i>	83	13,7	14
<i>stimme garnicht zu</i>	123	20,2	20,8
<i>ich habe mich noch nicht vor meinen A/K/M geoutet</i>	312	51,3	52,7
gesamt	592	97,4	100
fehlend	16	2,6	

27. Ich habe Probleme bekommen/bin auf Unverständnis gestoßen, als ich mich vor meinen Freunden geoutet habe

	absolut	relativ (%)	gültige %
<i>stimme voll zu</i>	3	0,5	0,5
<i>stimme größtenteils zu</i>	17	2,8	2,9
<i>stimme teilweise zu</i>	62	10,2	10,5
<i>stimme kaum zu</i>	136	22,4	23
<i>stimme garnicht zu</i>	241	39,6	40,8
<i>ich habe mich noch nicht vor meinen Freunden geoutet</i>	132	21,7	22,3
gesamt	591	97,2	100
fehlend	17	2,8	

28. Ich glaube, dass ich als SMer in der Gesellschaft grundsätzlich auf Akzeptanz stöße

	absolut	relativ (%)	gültige %
<i>stimme voll zu</i>	7	1,2	1,2
<i>stimme größtenteils zu</i>	84	13,8	14,3
<i>stimme teilweise zu</i>	228	37,5	38,8
<i>stimme kaum zu</i>	211	34,7	35,9
<i>stimme garnicht zu</i>	58	9,5	9,9
gesamt	588	96,7	100
fehlend	20	3,3	

29. Ich habe von der Szene/den Stammtischen zuerst erfahren durch

	absolut	relativ (%)	gültige %
<i>Suche im Internet</i>	359	59	60
<i>Partner/in</i>	50	8,2	8,4
<i>Freunde</i>	82	13,5	13,7
<i>Zeitschriften o.ä.</i>	42	6,9	7
<i>Veranstaltungen der Szene</i>	22	3,6	3,7
<i>durch etwas Anderes</i>	43	7,1	7,2
gesamt	598	98,4	100
fehlend	10	1,6	

30. Ich fühle mich der SM-Szene zugehörig

	absolut	relativ (%)	gültige %
<i>stimme voll zu</i>	133	21,9	22,1
<i>stimme größtenteils zu</i>	140	23	23,3
<i>stimme teilweise zu</i>	184	30,3	30,6
<i>stimme kaum zu</i>	97	16	16,1
<i>stimme garnicht zu</i>	48	7,9	8
gesamt	602	99	100
fehlend	6	1	

31. Ich besuche SM-Stammtische (auch verschiedene)

	absolut	relativ (%)	gültige %
<i>mehrmals die Woche</i>	4	0,7	0,7
<i>alle ein bis zwei Wochen</i>	86	14,1	14,3
<i>etwa einmal im Monat</i>	150	24,7	25
<i>Etwa alle 2 Monate</i>	72	11,8	12
<i>seltener</i>	164	27	27,3
<i>garnicht</i>	124	20,4	20,7
gesamt	600	98,7	100
fehlend	8	1,3	

32. Ich besuche SM-Stammtische, um... (Mehrfachantwort möglich)

	absolut	relativ (%)
<i>mich über SM im weitesten Sinne zu unterhalten</i>	417	68,6
<i>mich über andere Dinge als SM zu unterhalten</i>	343	56,4
<i>mit meinen Freunden in Verbindung zu bleiben</i>	356	58,6
<i>potentielle Partner/innen kennen zu lernen</i>	236	38,8
<i>Termine für Parties, Stammtische etc. herauszufinden</i>	219	36
<i>ich habe noch keinen Stammtisch besucht</i>	114	18,8

33. In den letzten 12 Monaten war ich auf... kommerziellen SM-Parties, Veranstaltungen, etc.

	absolut	relativ (%)	gültige %
<i>keine</i>	240	39,5	39,7
<i>1-5</i>	258	42,4	42,7
<i>6-12</i>	77	12,7	12,7
<i>13-24</i>	18	3	3
<i>mehr als 24</i>	11	1,8	1,8
gesamt	604	99,3	100
fehlend	4	0,7	

34. In den letzten 12 Monaten war ich auf... privaten SM-Parties, Veranstaltungen, etc.

	absolut	relativ (%)	gültige %
<i>keine</i>	310	51	51,7
<i>1-5</i>	220	36,2	36,7
<i>6-12</i>	57	9,4	9,5
<i>13-24</i>	10	1,6	1,7
<i>mehr als 24</i>	3	0,5	0,5
gesamt	600	98,7	100
fehlend	8	1,3	

35. Ich habe in den letzten 12 Monaten Stammtische, Parties, etc. organisiert

	absolut	relativ (%)	gültige %
<i>ja</i>	108	17,8	18
<i>nein</i>	435	71,5	72,5
<i>habe nur bei der Durchführung geholfen</i>	57	9,4	9,5
gesamt	600	98,7	100
fehlend	8	1,3	

36. Ich finde, dass ich als SMer einer Art von Elite angehöre

	absolut	relativ (%)	gültige %
<i>stimme voll zu</i>	16	2,6	2,7
<i>stimme größtenteils zu</i>	24	3,9	4,1
<i>stimme teilweise zu</i>	99	16,3	16,8
<i>stimme kaum zu</i>	98	16,1	16,7
<i>stimme garnicht zu</i>	351	57,7	59,7
gesamt	588	96,7	100
fehlend	20	3,3	

37. Mit meiner Zugehörigkeit zur SM-Szene grenze ich mich von der Gesellschaft ab

	absolut	relativ (%)	gültige %
<i>stimme voll zu</i>	13	2,1	2,2
<i>stimme größtenteils zu</i>	27	4,4	4,6
<i>stimme teilweise zu</i>	139	22,9	23,5
<i>stimme kaum zu</i>	155	25,5	26,2
<i>stimme garnicht zu</i>	258	42,4	43,6
gesamt	592	97,4	100
fehlend	16	2,6	

38. Meine Zugehörigkeit zur SM-Szene sehe ich als Protest gegen die Gesellschaft

	absolut	relativ (%)	gültige %
<i>stimme voll zu</i>	3	0,5	0,5
<i>stimme größtenteils zu</i>	3	0,5	0,5
<i>stimme teilweise zu</i>	24	3,9	4
<i>stimme kaum zu</i>	46	7,6	7,7
<i>stimme garnicht zu</i>	522	85,9	87,3
gesamt	598	98,4	100
fehlend	10	1,6	

39. Ich würde mir mehr und öffentlichere SM-Parties wünschen, ganz egal, wie Vanillas das finden könnten

	absolut	relativ (%)	gültige %
<i>stimme voll zu</i>	70	11,5	12,2
<i>stimme größtenteils zu</i>	90	14,8	15,7
<i>stimme teilweise zu</i>	157	25,8	27,4
<i>stimme kaum zu</i>	141	23,2	25,6
<i>stimme garnicht zu</i>	115	18,9	20,1
gesamt	573	94,2	100
fehlend	35	5,8	

40. Mir würde es reichen, wenn SM endlich als "normale" Sexualität akzeptiert würde

	absolut	relativ (%)	gültige %
<i>stimme voll zu</i>	339	55,8	57,5
<i>stimme größtenteils zu</i>	158	26	26,8
<i>stimme teilweise zu</i>	68	11,2	11,5
<i>stimme kaum zu</i>	19	3,1	3,2
<i>stimme garnicht zu</i>	6	1	1
gesamt	590	97	100
fehlend	18	3	

41. Ich finde es nicht gut, dass SM kommerzialisiert wird (Parties, Pornos, Shops)

	absolut	relativ (%)	gültige %
<i>stimme voll zu</i>	63	10,4	10,8
<i>stimme größtenteils zu</i>	75	12,3	12,9
<i>stimme teilweise zu</i>	190	31,3	32,7
<i>stimme kaum zu</i>	149	24,5	25,6
<i>stimme garnicht zu</i>	104	17,1	17,9
gesamt	581	95,6	100
fehlend	27	4,4	

42. Ich fühle mich folgenden Szenen zugehörig (Merhfachnennung möglich)

	absolut	relativ (%)
<i>Schwulen-Szene</i>	16	2,6
<i>Lesben-Szene</i>	17	2,8
<i>Swinger</i>	35	5,8
<i>Gothic-Szene</i>	156	25,7
<i>Metal-Szene</i>	103	16,9
<i>Antifa-Szene</i>	45	7,4
<i>LARPer</i>	52	8,6
<i>Keine dieser Szenen</i>	353	58,1

43. Wenn ich zu einem SM-Stammtisch gehe, trage ich am ehesten

	absolut	relativ (%)	gültige %
<i>Straßenkleidung</i>	217	35,7	42
<i>"Schicke" Sachen</i>	67	11	12,9
<i>Schwarze Kleidung</i>	137	22,5	26,5
<i>"Schickes" oder Schwarz mit Szene-Accessoires (Springerstiefel, Korsett o.ä.)</i>	80	13,2	15,5
<i>Fetischkleidung (Lack/Leder/Latex etc. oder nackt)</i>	16	2,6	3,1
gesamt	517	85	100
fehlend	91	15	

44. Ich kleide mich im Alltag genauso wie zu SM-Stammtischen

	absolut	relativ (%)	gültige %
<i>stimme voll zu</i>	224	36,8	41,5
<i>stimme größtenteils zu</i>	152	25	28,1
<i>stimme teilweise zu</i>	89	14,6	16,5
<i>stimme kaum zu</i>	37	6,1	6,9
<i>stimme garnicht zu</i>	38	6,3	7
gesamt	540	88,8	100
fehlend	68	11,2	

45. SM ist für mich ein ganzer Lebensstil, der viel von meiner Person ausmacht

	absolut	relativ (%)	gültige %
<i>stimme voll zu</i>	81	13,3	13,5
<i>stimme größtenteils zu</i>	92	15,1	15,3
<i>stimme teilweise zu</i>	239	39,3	39,8
<i>stimme kaum zu</i>	130	21,4	21,6
<i>stimme garnicht zu</i>	59	9,7	9,8
gesamt	601	98,8	100
fehlend	7	1,2	

46. SM ist für mich einfach bloß eine andere Sexualität, ansonsten bin ich "ganz normal"

	absolut	relativ (%)	gültige %
<i>stimme voll zu</i>	188	30,9	31,6
<i>stimme größtenteils zu</i>	152	25	25,5
<i>stimme teilweise zu</i>	124	20,4	20,8
<i>stimme kaum zu</i>	80	13,2	13,4
<i>stimme garnicht zu</i>	51	8,4	8,6
gesamt	595	97,9	100
fehlend	13	2,1	

47. reine Fetischisten...

	absolut	relativ (%)	gültige %
<i>Sind im Gegensatz zu SMern wirklich pervers</i>	6	1	1,1
<i>Haben wie SMer bloß eine andere Sexualität</i>	558	91,8	98,9
gesamt	564	92,8	100
fehlend	44	7,2	

48. Homosexuelle SMer...

	absolut	relativ (%)	gültige %
<i>Will nichts mit ihnen zu tun haben</i>	17	2,8	2,9
<i>sind für mich nicht anders als hetero SMer</i>	565	92,9	97,1
gesamt	582	95,7	100
fehlend	26	4,3	

49. Manche Praktiken (Fäkalspiele, Nadeln, Petplay, o.ä.) finde ich krank

	absolut	relativ (%)	gültige %
<i>Stimme zu</i>	123	20,2	22,3
<i>Stimme nicht zu</i>	428	70,4	77,7
gesamt	551	90,6	100
fehlend	57	9,4	

50. Ich finde, jeder sollte die Praktiken ausleben, die ihm/ihr gefallen

	absolut	relativ (%)	gültige %
<i>stimme voll zu</i>	328	53,9	54,2
<i>stimme größtenteils zu</i>	237	39	39,2
<i>stimme teilweise zu</i>	35	5,8	5,8
<i>stimme kaum zu</i>	3	0,5	0,5
<i>stimme garnicht zu</i>	2	0,3	0,3
gesamt	605	99,5	100
fehlend	3	0,5	

51. Auf einer SM-Party würden mich Transsexuelle stören

	absolut	relativ (%)	gültige %
<i>stimme voll zu</i>	10	1,6	1,7
<i>stimme größtenteils zu</i>	15	2,5	2,5
<i>stimme teilweise zu</i>	38	6,3	6,4
<i>stimme kaum zu</i>	102	16,8	17,2
<i>stimme garnicht zu</i>	428	70,4	72,2
gesamt	593	97,5	100
fehlend	15	2,5	

52. Ich habe ein Problem damit, wenn sich ein Mann als Frau anzieht, oder umgekehrt

	absolut	relativ (%)	gültige %
<i>stimme voll zu</i>	9	1,5	1,5
<i>stimme größtenteils zu</i>	8	1,3	1,3
<i>stimme teilweise zu</i>	24	3,9	4
<i>stimme kaum zu</i>	85	14	14,2
<i>stimme garnicht zu</i>	473	77,8	79
gesamt	599	98,5	100
fehlend	9	1,5	

53. Man kann kranke und "gesunde" Formen von Sadismus und Masochismus unterscheiden

	absolut	relativ (%)	gültige %
<i>stimme voll zu</i>	131	21,5	22,9
<i>stimme größtenteils zu</i>	132	21,7	23
<i>stimme teilweise zu</i>	152	25	26,5
<i>stimme kaum zu</i>	77	12,7	13,4
<i>stimme garnicht zu</i>	81	13,3	14,1
gesamt	573	94,2	100
fehlend	35	5,8	

54. Ein Switcher wäre als Top für mich nie so überzeugend wie ein rein dominanter Mensch

	absolut	relativ (%)	gültige %
<i>stimme voll zu</i>	64	10,5	11,5
<i>stimme größtenteils zu</i>	72	11,8	12,9
<i>stimme teilweise zu</i>	87	14,3	15,6
<i>stimme kaum zu</i>	106	17,4	19
<i>stimme garnicht zu</i>	229	37,7	41
gesamt	558	91,8	100
fehlend	50	8,2	

Teil 2: Kreuztabellen

(die Verteilung der Variablen auf Spalten/Zeilen ist formatbedingt und kein Hinweis auf die abhängige bzw. unabhängige Variable)

Alter (klassiert) * Geschlecht

			Geschlecht			gesamt
			männlich	weiblich	anderes	
<i>Alter (klassiert)</i>	<i>unter 25</i>	Anzahl	92	113	0	205
		% innerhalb von Alter	44,9%	55,1%	0,0%	100%
	<i>25 bis 35</i>	Anzahl	138	81	5	224
		% innerhalb von Alter	61,6%	36,2%	2,2%	100%
	<i>über 35</i>	Anzahl	104	66	0	170
		% innerhalb von Alter	61,2%	38,8%	0,0%	100%
gesamt	Anzahl	334	260	5	599	
	% innerhalb von Alter	55,8%	43,4%	0,8%	100%	

SM Neigung * Geschlecht

			Geschlecht			gesamt
			männlich	weiblich	anderes	
<i>SM Neigung</i>	<i>ausschließlich aktiv</i>	Anzahl	82	17	0	99
		% in. Geschl	24,8%	6,6%	0,0%	17%
	<i>überwiegend aktiv</i>	Anzahl	55	20	1	76
		% in. Geschl	16,6%	7,8%	20%	12,8%
	<i>Switcher</i>	Anzahl	104	47	2	153
		% in. Geschl	31,4%	18,3%	40%	25,8%
	<i>überwiegend passiv</i>	Anzahl	60	106	1	167
		% in. Geschl	18,1%	41,2%	20%	28,2%
	<i>ausschließlich passiv</i>	Anzahl	18	65	1	84
		% in. Geschl	5,4%	25,3%	20%	14,2%
	<i>nur Fetischist</i>	Anzahl	5	0	0	5
		% in. Geschl	1,5%	0,0%	0,0%	0,8%
	<i>nur Bondager</i>	Anzahl	7	2	0	9
		% in. Geschl	2,1%	0,8%	0,0%	1,5%
	gesamt	Anzahl	331	257	5	593
		% in. Geschl	100%	100%	100%	100%

sexuelle Neigung * Geschlecht

			Geschlecht			gesamt
			männlich	weiblich	anderes	
<i>sexuelle Neigung</i>	<i>ausschließlich hetero.</i>	Anzahl	197	67	0	264
		% in. Geschl	60,1%	26,0%	0,0%	44,7%
	<i>überwiegend hetero.</i>	Anzahl	104	119	1	224
		% in. Geschl	31,7%	46,1%	20,0%	37,9%
	<i>bisexuell</i>	Anzahl	17	69	3	89
		% in. Geschl	5,2%	26,7%	60,0%	15,1%
	<i>überwiegend homo.</i>	Anzahl	6	3	1	10
		% in. Geschl	1,8%	1,2%	20,0%	1,7%
	<i>ausschließlich homo.</i>	Anzahl	4	0	0	4
		% in. Geschl	1,2%	0,0%	0,0%	0,7%
gesamt	Anzahl	328	258	5	591	
	% in. Geschl	100%	100%	100%	100%	

präferierte Beziehungsform * Alter (klassiert)

			Alter (klassiert)			gesamt
			unter 25	25 bis 35	über 35	
präferierte Beziehungs- form	monogame Beziehung	Anzahl	62	52	24	138
		% in. Alter	30,7%	23,1%	14,1%	23,1%
	monog. Beziehung, Fremdspielen erlaubt	Anzahl	26	38	39	103
		% in. Alter	12,9%	16,9%	22,9%	17,3%
	kontrolliert geöffnete Beziehung	Anzahl	37	55	33	125
		% in. Alter	18,3%	24,4%	19,4%	20,9%
	offene Beziehung	Anzahl	19	17	12	48
		% in. Alter	9,4%	7,6%	7,1%	8,0%
Polyamorie	Anzahl	11	19	27	57	
	% in. Alter	5,4%	8,4%	15,9%	9,5%	
Partnerabhängig, eher monogam	Anzahl	35	31	20	86	
	% in. Alter	17,3%	13,8%	11,8%	14,4%	
Partnerabhängig, eher offen	Anzahl	12	13	15	40	
	% in. Alter	5,9%	5,8%	8,8%	6,7%	
gesamt	Anzahl	202	225	170	597	
	% in. Alter	100%	100%	100%	100%	

Anzahl Sexualpartner * Geschlecht

			Geschlecht			gesamt
			männlich	weiblich	anderes	
Anzahl Sex- ualpartner	1 bis 5	Anzahl	119	63	3	185
		% inn. von Geschlecht	38,0%	24,8%	60,0%	32,3%
	6 bis 10	Anzahl	54	54	0	108
		% inn. von Geschlecht	17,3%	21,3%	0,0%	18,9%
	10 bis 20	Anzahl	67	61	0	128
		% inn. von Geschlecht	21,4%	24,0%	0,0%	22,4%
	20 bis 50	Anzahl	49	41	1	91
		% inn. von Geschlecht	15,7%	16,1%	20,0%	15,9%
50 bis 100	Anzahl	13	24	0	37	
	% inn. von Geschlecht	4,2%	9,4%	0,0%	6,5%	
über 100	Anzahl	11	11	1	23	
	% inn. von Geschlecht	3,5%	4,3%	20,0%	4,0%	
gesamt	Anzahl	313	254	5	572	
	% inn. von Geschlecht	100%	100%	100%	100%	

Anzahl fester Beziehungen * Geschlecht

			Alter (klassiert)			gesamt
			unter 25	25 bis 35	über 35	
Anzahl fester Be- ziehungen	Keine	Anzahl	27	8	0	35
		% inn. von Geschlecht	8,2%	3,1%	0,0%	5,9%
	1 bis 5	Anzahl	242	202	4	448
		% inn. von Geschlecht	73,6%	78,3%	80,0%	75,7%
	6 bis 10	Anzahl	46	36	1	83
		% inn. von Geschlecht	14,0%	14,0%	20,0%	14,0%
	11 bis 15	Anzahl	5	7	0	12
		% inn. von Geschlecht	1,5%	2,7%	0,0%	2,0%
	16 bis 20	Anzahl	4	4	0	8
		% inn. von Geschlecht	1,2%	1,6%	0,0%	1,4%
	über 20	Anzahl	5	1	0	6
		% inn. von Geschlecht	1,5%	0,4%	0,0%	1,0%
	gesamt	Anzahl	329	258	5	592
% inn. von Geschlecht		100%	100%	100%	100%	

Stammtischfrequenz Männer * Alter (klassiert)

			Alter (klassiert)			gesamt
			unter 25	25 bis 35	über 35	
Stammtisch- frequenz	<i>mehrmals die Woche</i>	Anzahl	0	2	2	4
		% in. Alter	0,0%	1,5%	1,9%	1,2%
	<i>alle ein bis zwei Wochen</i>	Anzahl	5	22	12	39
		% in. Alter	5,5%	16,2%	11,5%	11,8%
	<i>etwa einmal im Monat</i>	Anzahl	40	27	24	91
		% in. Alter	44,0%	19,9%	23,1%	27,5%
	<i>etwa alle zwei Monate</i>	Anzahl	11	16	9	36
		% in. Alter	12,1%	11,8%	8,7%	10,9%
	<i>seltener</i>	Anzahl	18	38	30	86
		% in. Alter	19,8%	27,9%	28,8%	26,0%
	<i>garnicht</i>	Anzahl	17	31	27	75
		% in. Alter	18,7%	22,8%	26,0%	22,7%
	gesamt	Anzahl	91	136	104	331
		% in. Alter	100%	100%	100%	100%

Stammtischfrequenz Frauen * Alter (klassiert)

			Alter (klassiert)			gesamt
			unter 25	25 bis 35	über 35	
Stammtisch- frequenz	<i>mehrmals die Woche</i>	Anzahl	0	0	0	45
		% in. Alter	0,0%	0,0%	0,0%	17,5%
	<i>alle ein bis zwei Wochen</i>	Anzahl	19	17	9	58
		% in. Alter	17,1%	21,3%	13,6%	22,6%
	<i>etwa einmal im Monat</i>	Anzahl	25	17	16	34
		% in. Alter	22,5%	21,3%	24,2%	13,2%
	<i>etwa alle zwei Monate</i>	Anzahl	16	8	10	74
		% in. Alter	14,4%	10,0%	15,2%	28,8%
	<i>seltener</i>	Anzahl	33	21	20	74
		% in. Alter	29,7%	26,3%	30,3%	28,8%
	<i>garnicht</i>	Anzahl	18	17	11	46
		% in. Alter	16,2%	21,3%	16,7%	17,9%
	gesamt	Anzahl	111	80	66	257
		% in. Alter	100%	100%	100%	100%

in letzten 12 Monaten Stammtische oder Parties organisiert * Geschlecht

			Geschlecht			gesamt
			männlich	weiblich	anderes	
Stammi oder Parties organisiert	<i>Ja</i>	Anzahl	65	40	1	106
		% inn. von Geschlecht	19,7%	15,5%	20,0%	17,9%
	<i>Nein</i>	Anzahl	241	185	4	430
		% inn. von Geschlecht	73,0%	71,7%	80,0%	72,5%
	<i>nur geholfen</i>	Anzahl	24	33	0	57
		% inn. von Geschlecht	7,3%	12,8%	0,0%	9,6%
gesamt	Anzahl	330	258	5	593	
	% inn. von Geschlecht	100%	100%	100%	100%	

in letzten 12 Monaten Stammtische oder Parties organisiert * Alter

			Alter (klassiert)			gesamt
			unter 25	25 bis 35	über 35	
Stammi oder Parties organisiert	<i>Ja</i>	Anzahl	22	45	39	106
		% innerhalb von Alter	10,8%	20,1%	23,2%	17,8%
	<i>Nein</i>	Anzahl	158	162	113	433
		% innerhalb von Alter	77,5%	72,3%	67,3%	72,7%
	<i>nur geholfen</i>	Anzahl	24	17	16	57
		% innerhalb von Alter	11,8%	7,6%	9,5%	9,6%
gesamt	Anzahl	204	224	168	596	
	% innerhalb von Alter	100%	100%	100%	100%	

Kleidung für SM-Stammtische * Alter (klassiert)

			Alter (klassiert)			gesamt
			unter 25	25 bis 35	über 35	
Ich kleide mich für SM-Stammtische in	Straßenkleidung	Anzahl	73	72	70	215
		% in. Alter	35,3%	31,7%	41,2%	35,6%
	"schicke" Sachen	Anzahl	28	28	11	67
		% in. Alter	13,5%	12,3%	6,5%	11,1%
	schwarze Kleidung	Anzahl	47	42	46	135
		% in. Alter	22,7%	18,5%	27,1%	22,4%
	"Schickes" mit Szene-Accessoires	Anzahl	32	35	13	80
		% in. Alter	15,5%	15,4%	7,6%	13,2%
	Fetischkleidung	Anzahl	1	8	7	16
		% in. Alter	0,5%	3,5%	4,1%	2,6%
noch kein Stammtischbesuch	Anzahl	26	42	23	91	
	% in. Alter	12,6%	18,5%	13,5%	15,1%	
gesamt	Anzahl	207	227	170	604	
	% in. Alter	100%	100%	100%	100%	

Kleidung für SM-Stammtische * Geschlecht

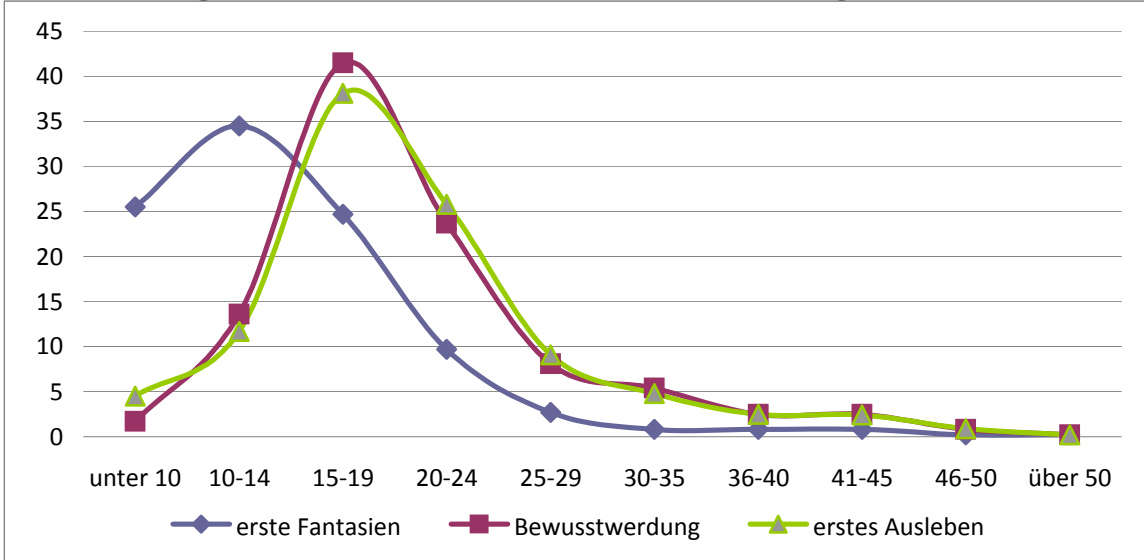
			Geschlecht			gesamt
			männlich	weiblich	anderes	
Ich kleide mich für SM-Stammtische in	Straßenkleidung	Anzahl	132	81	1	214
		% in. Geschl	39,5%	31,2%	20,0%	35,7%
	"schicke" Sachen	Anzahl	32	35	0	67
		% in. Geschl	9,6%	13,5%	0,0%	11,2%
	schwarze Kleidung	Anzahl	81	52	2	135
		% in. Geschl	24,3%	20,0%	40,0%	22,4%
	"Schickes" mit Szene-Accessoires	Anzahl	28	51	1	80
		% in. Geschl	8,4%	19,6%	20,0%	13,4%
	Fetischkleidung	Anzahl	11	5	0	16
		% in. Geschl	3,3%	1,9%	0,0%	2,7%
noch kein Stammtischbesuch	Anzahl	50	36	1	87	
	% in. Geschl	15,0%	13,8%	20,0%	14,5%	
gesamt	Anzahl	334	260	5	599	
	% in. Geschl	100%	100%	100%	100%	

Bewusstwerdung SM * Alter (klassiert)

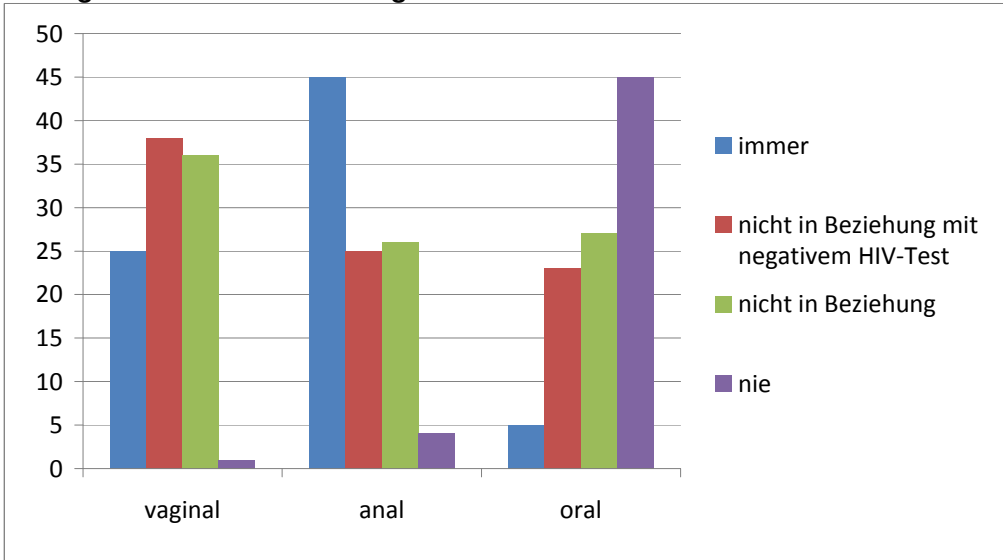
			Alter (klassiert)			gesamt
			unter 25	25 bis 35	über 35	
SM ist mir bewusst geworden mit ... Jahren	unter 10	Anzahl	4	3	3	10
		% innerhalb von Alter	1,9%	1,4%	1,8%	1,7%
	10 bis 14	Anzahl	52	24	5	81
		% innerhalb von Alter	25,2%	10,9%	3,0%	13,6%
	15 bis 19	Anzahl	119	79	48	246
		% innerhalb von Alter	57,8%	34,9%	28,6%	41,4%
	20 bis 24	Anzahl	30	75	36	141
		% innerhalb von Alter	14,6%	34,1%	21,4%	23,7%
	25 bis 29	Anzahl	0	30	18	48
		% innerhalb von Alter	0,0%	13,6%	10,7%	8,1%
	30 bis 35	Anzahl	0	9	23	32
		% innerhalb von Alter	0,0%	4,1%	13,7%	5,4%
	36 bis 45	Anzahl	0	0	30	30
		% innerhalb von Alter	0,0%	0,0%	17,9%	5,1%
	46 bis 50	Anzahl	1	0	4	5
		% innerhalb von Alter	0,5%	0,0%	2,4%	0,8%
	über 50	Anzahl	0	0	1	1
		% innerhalb von Alter	0,0%	0,0%	0,6%	0,2%
	gesamt	Anzahl	206	220	168	594
% in. Alter		100%	100%	100%	100%	

Teil 3: Schaubilder

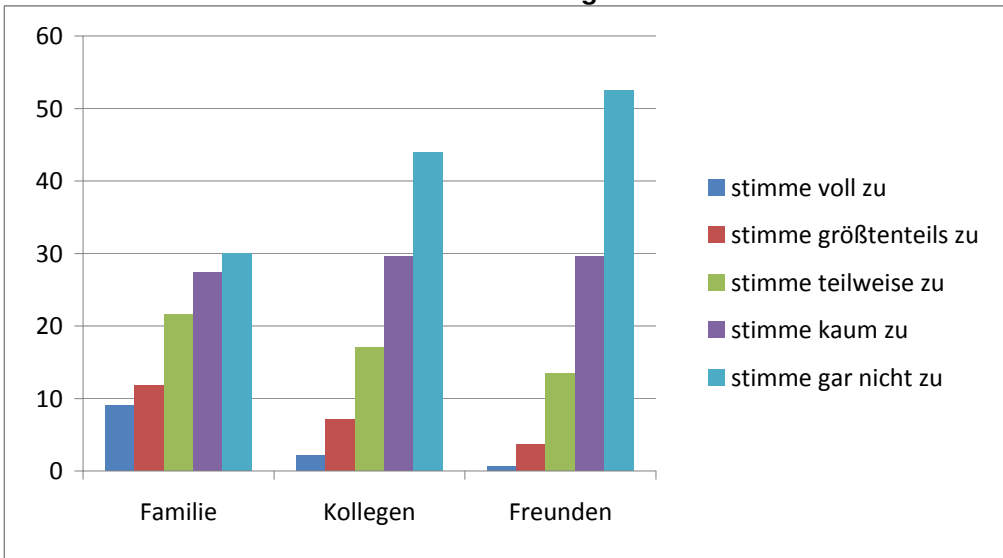
Altersverteilung für die ersten SM-Fantasien, die Bewusstwerdung von SM und das erste Ausleben



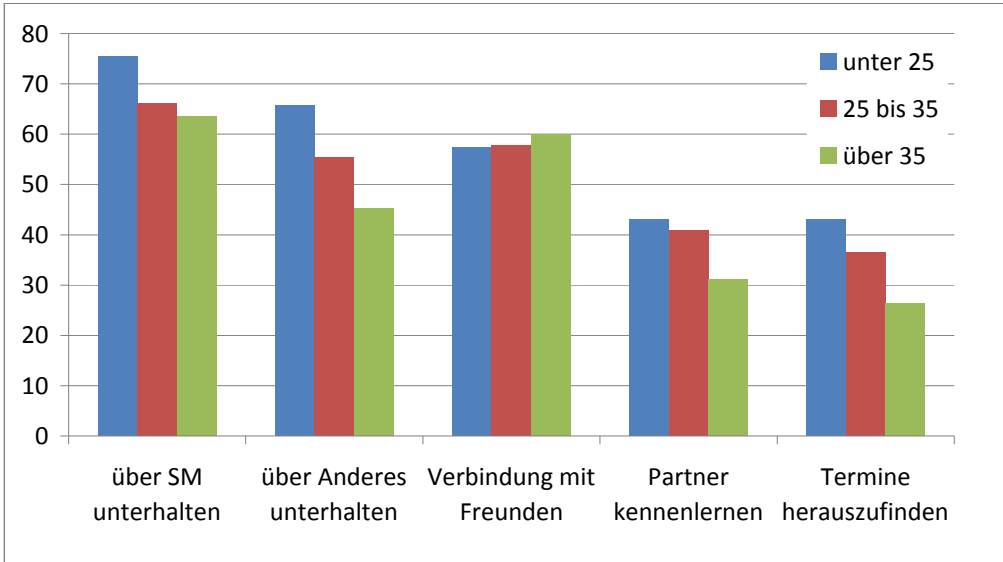
Häufigkeit der Kondomnutzung



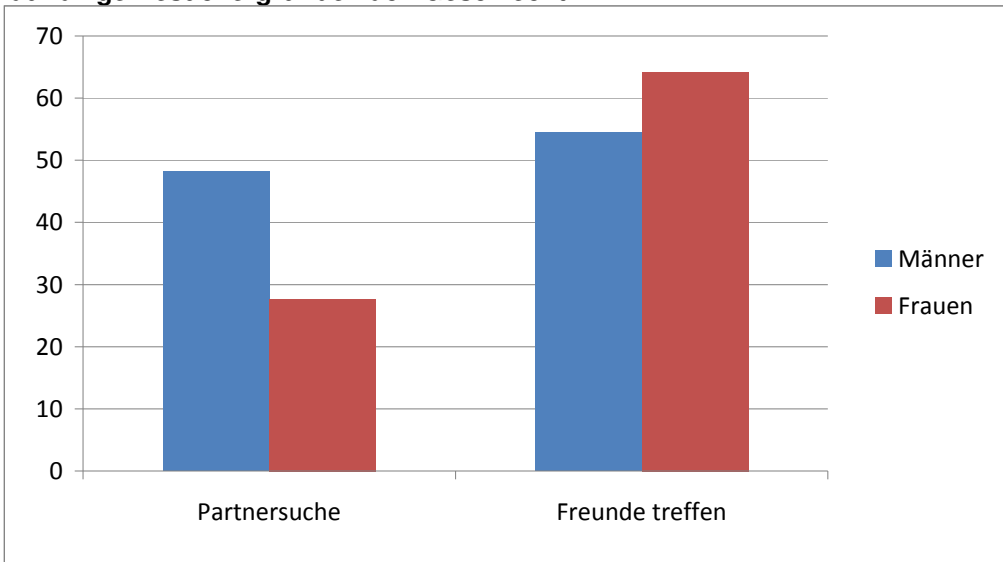
Gab es Probleme / Unverständnis beim Outing vor...?



Gründe für Stammtischbesuche nach Alter



auffällige Besuchergründe nach Geschlecht



Verständnis von SM

